

Пошаговая инструкция подключения к сети "SIPNet" голосового шлюза VoiceCOM 110.

1.

Для подключения к сети "SIPNet", вам необходим

- голосовой шлюз,
 - аналоговый телефон ,
 - компьютер
- и выход в интернет.



2.

Извлеките шлюз и необходимые провода из коробки.



Пошаговая инструкция подключения к сети "SIPNet" голосового шлюза VoiceCOM 110.

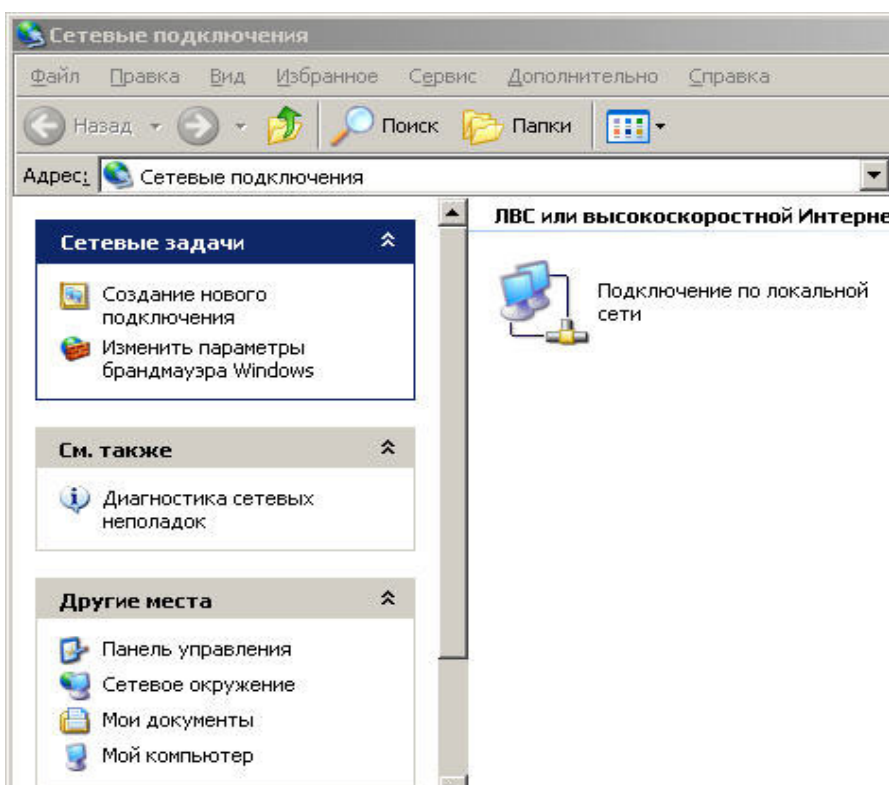
3.

Соедините порт голосового шлюза маркированный "L1" с портом Ethernet вашего компьютера, при помощи сетевого кабеля входящего в комплект поставки голосового шлюза.



4.

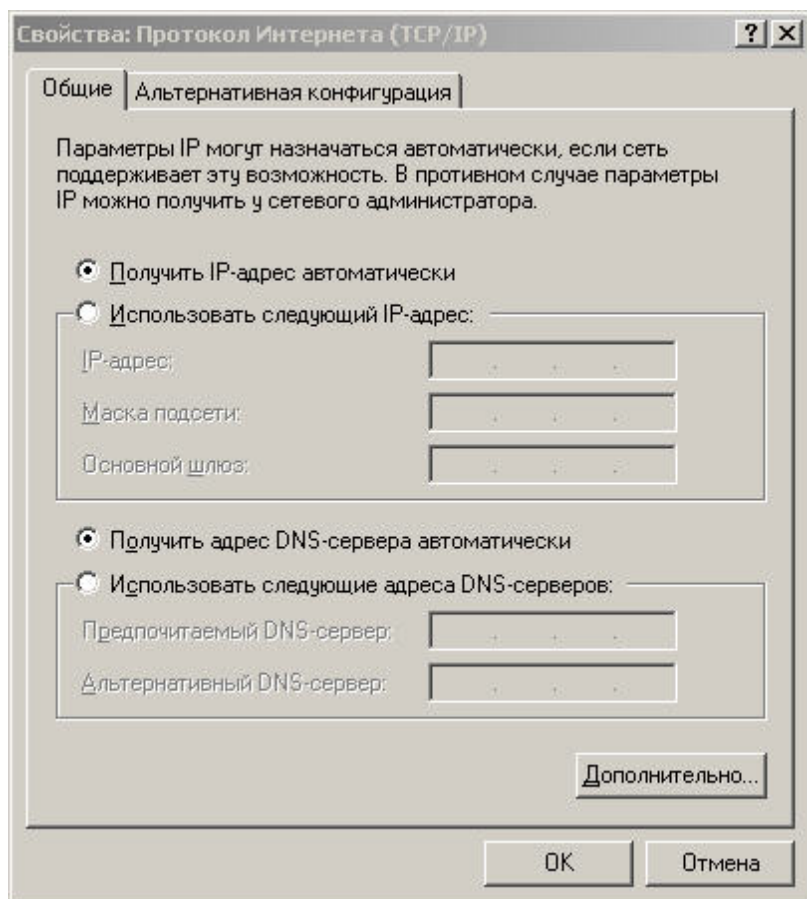
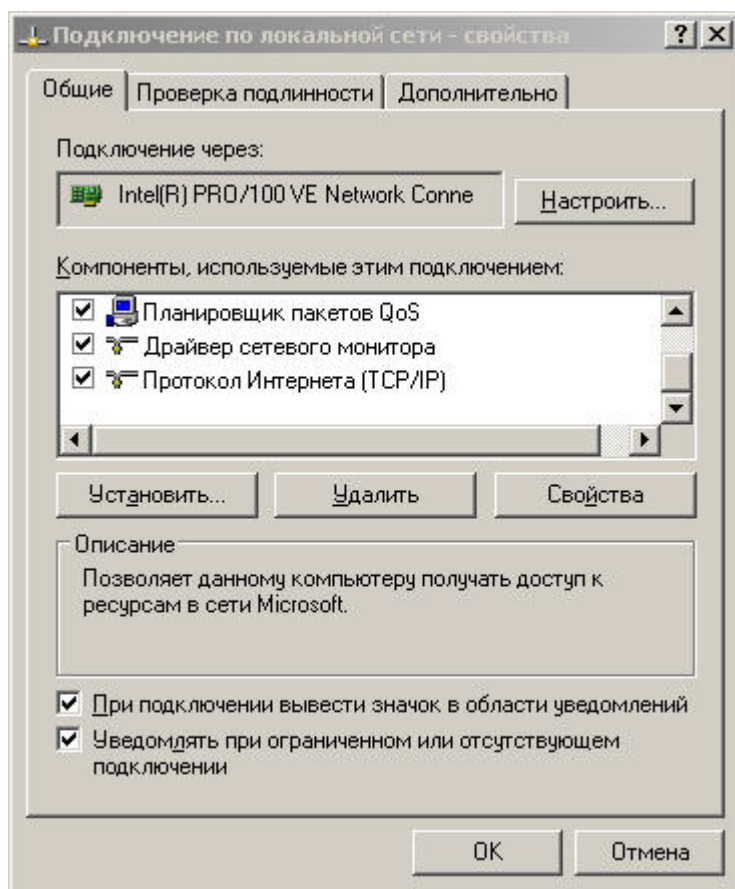
Настройте свой компьютер для работы со шлюзом, для этого нажмите на рабочем столе ПУСК -> НАСТРОЙКА -> ПАНЕЛЬ УПРАВЛЕНИЯ -> СЕТЕВЫЕ ПОДКЛЮЧЕНИЯ



Пошаговая инструкция подключения к сети "SIPNet" голосового шлюза VoiceCOM 110.

5.

Наведите курсор на ярлык "Подключение по локальной сети" и нажмите на правую кнопку мыши, затем выберите меню "Свойства". В открывшемся окне выделите пункт "Протокол Интернета TCP/IP" и нажмите кнопку "Свойства"



6.

Затем в появившемся окне выберите "Получить IP-адрес автоматически" и "Получить адрес DNS-сервера автоматически", как это показано на рисунке, и нажмите кнопку "ОК"

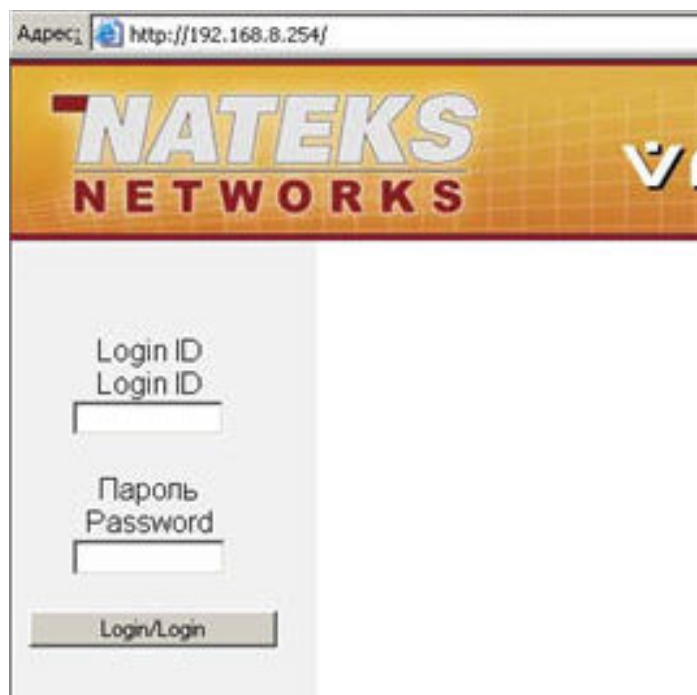


Пошаговая инструкция подключения к сети "SIPNet" голосового шлюза VoiceCOM 110.

7.

После этого, ваш компьютер автоматически получит IP-адрес от шлюза. Откройте браузер, например "Internet Explorer" и в адресной строке наберите <http://192.168.8.254>.

Попав на главную страницу авторизации нажмите кнопку "Login" (по умолчанию доступ в настройки шлюза открыт).



8.

В первую очередь необходимо произвести сетевую настройку WAN интерфейса голосового шлюза для выхода голосового шлюза в сеть Интернет. Для этого в разделе "Основные настройки" меню "Сетевые настройки" необходимо установить тип подключения и информацию для авторизации. В нашем случае мы используем "Статический IP". По окончании нажмите кнопку "Принять".

Сетевые Настройки (WAN)		
Текущий WAN IP	192.168.1.2	
Порт Прослушивания [1 - 65535]	<input type="text" value="5060"/>	RTP Starting P
DHCP <input type="radio"/>		
Статический IP <input checked="" type="radio"/>	IP адрес	<input type="text" value="195.239.37.254"/>
	Маска Подсети	<input type="text" value="255.255.255.0"/>
	Шлюз по умолчанию	<input type="text" value="195.239.37.1"/>
PPPoE <input type="radio"/>	Учетная запись PPPoE	<input type="text"/>
	Пароль PPPoE	<input type="password" value="....."/>
	Подтвердите Пароль	<input type="password" value="....."/>
	IP адрес	<input type="text"/>



Пошаговая инструкция подключения к сети "SIPNet" голосового шлюза VoiceCOM 110.

9.

Следующий этап предназначен для пользователей работающих за NAT, т.е. не с реальными IP-адресами. В разделе "Основные настройки" меню "NAT/DDNS" отметьте "Enable STUN Client" и в активном окне наберите "stun.sipnet.ru", как показано на рисунке ниже. По окончании нажмите кнопку "Принять".

NAT / DDNS		
NAT Traversal		
Публичный IP NAT <input type="checkbox"/>	NAT IP/Домен	<input type="text"/>
Enable STUN Client <input checked="" type="checkbox"/>	STUN Server IP / Domain	<input type="text" value="stun.sipnet.ru"/>
	STUN Server Port[1 ~ 65535]	<input type="text" value="3478"/>

10.

Последний этап. Раздел "Основные настройки" меню "Настройки SIP". Отмечаем "Включить поддержку SIP Proxy Server /Soft Switch", затем в поле "IP Proxy Сервера / Domain" и "SIP Domain" вводим адрес сервера SIPNet - "sipnet.ru", после этого в "FXO Номер Представителя" указываем Ваш SIP_ID и пароль, полученные при регистрации на сайте www.sipnet.ru.

По окончании нажмите кнопку "Принять".

<input checked="" type="checkbox"/> Включить поддержку SIP Proxy Server /Soft Switch		
<input checked="" type="checkbox"/> Позволить SIP Proxy 1		
IP Proxy Сервера / Domain	<input type="text" value="sipnet.ru"/>	
Proxy Server Realm	<input type="text"/>	
SIP Domain	<input type="text" value="sipnet.ru"/>	
<input type="checkbox"/> Позволить SIP Proxy 2		
IP Proxy Сервера / Domain	<input type="text" value="192.168.1.1"/>	
Proxy Server Realm	<input type="text"/>	
SIP Domain	<input type="text"/>	
Bind Proxy Interval for NAT [0 - 180 сек]	<input type="text" value="0"/>	
Initial Unregister	<input type="checkbox"/>	

Линия	Тип	Номер	Регистрация	Разрешать с / Учетной записью
FXS Номер Представителя		<input type="text" value="SIP_ID"/>	<input checked="" type="checkbox"/>	
1	FXS	<input type="text" value="701"/> Auto	<input type="checkbox"/>	<input type="checkbox"/>
2	FXS	<input type="text" value="702"/>	<input type="checkbox"/>	<input type="checkbox"/>

Пошаговая инструкция подключения к сети "SIPNet" голосового шлюза VoiceCOM 110.

Работа Системы	
<input type="checkbox"/> Сохранить Настройки	Сохранить всю конфигурацию.
<input type="checkbox"/> Рестарт	Рестарт шлюза. Все вызовы будут СБРОШЕНЫ во время р

11.

После проделанных процедур, в разделе "Системные настройки" меню "Работа системы" отметьте пункты "Сохранить настройки" и "Рестарт" и нажмите кнопку "Принять". Затем подключите ваш сетевой кабель с выходом в Интернет в WAN порт голосового шлюза. После перезагрузки шлюз готов к приему и отправке ВЫЗОВОВ.

Приятной работы!